

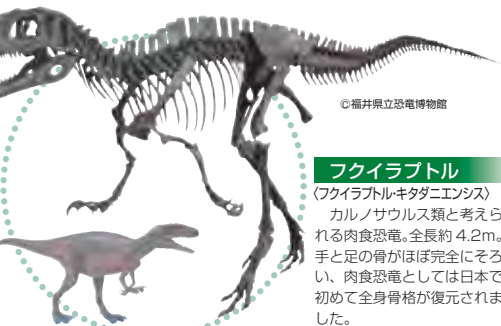
## 福井県勝山市の恐竜

平成元年から続く福井県の恐竜化石発掘調査事業では、フクイラプトル、フクイサウルスの命名と全身骨格の復元、恐竜の幼体の骨や足跡化石などの発見があり、恐竜たちのくらしが明らかにできています。

また、平成22年3月にはドロマエオサウルス類の全身骨格が復元されました。これらは福井県立恐竜博物館で公開されています。

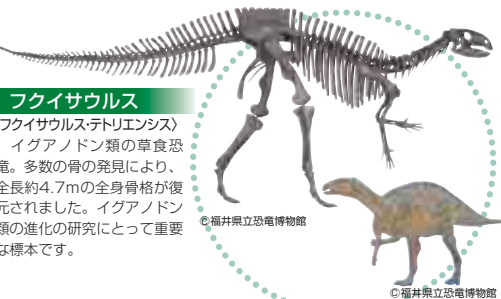


発掘現場 ©福井県立恐竜博物館



### フクイラプトル

(フクイラプトルキタダニエンシス) カルノサウルス類と考えられる肉食恐竜。全長約4.2m。手と足の骨がほぼ完全にそろい、肉食恐竜としては日本で初めて全身骨格が復元されました。



### フクイサウルス

(フクイサウルステトリエンシス) イグアノドン類の草食恐竜。多数の骨の発見により、全長約4.7mの全身骨格が復元されました。イグアノドン類の進化の研究にとって重要な標本です。

### とりそうぐん 手取層群の恐竜化石

手取層群は、北陸一帯に分布している中生代の地層で、恐竜化石が多数発見されています。手取層群が堆積したころは、現在の北陸一帯はアジア大陸の東の縁に位置していました。手取層群の堆積環境が内湾から汽水、淡水へと変化する中で、恐竜やそのほかの動物たちが生き生きとくらしていたのです。

## 勝山市内の主要施設

### 福井県立恐竜博物館

福井県勝山市村岡町寺尾51-1-11 かつやま恐竜の森内  
TEL 0779-88-0001

### かつやま恐竜の森

福井県勝山市村岡町寺尾51-1-11 TEL 0779-88-8777

### スキーザム勝山

福井県勝山市勝山170-70 TEL 0779-87-0081

### 国史跡白山平泉寺旧境内

福井県勝山市平泉寺町平泉寺56-63 TEL 0779-88-1591

### 越前大仏大師山清大寺

福井県勝山市片瀬50-1-1 TEL 0779-87-3300

### 勝山城博物館

福井県勝山市平泉寺町平泉寺85-26-1 TEL 0779-88-6200

### はたや記念館ゆめおれ勝山

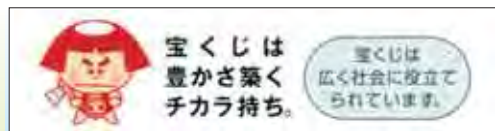
福井県勝山市昭和町1丁目7-40 TEL 0779-87-1200



## ジオパークに関する連絡先

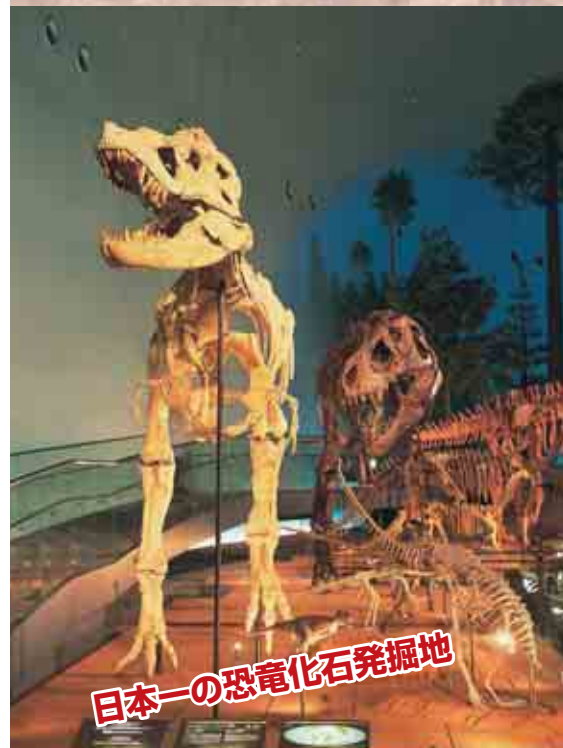
〒911-8501 福井県勝山市元町1丁目1-1  
勝山市役所企画財政部未来創造課ジオパーク推進室  
TEL 0779-88-1115 FAX 0779-88-1119  
Mail fk-geo@city.katsuyama.lg.jp  
http://www.city.katsuyama.fukui.jp/geopark/

このパンフレットで紹介している各ジオサイトは、車やレンタサイクル等で現場付近まで行くことが可能ですが、山あいのジオサイトについては、天候や季節等によりアクセス林道の通行が制限されたり、禁止されたりする場合があります。初めて山あいのジオサイトを訪れる皆さまには、最初は勝山市や福井県立恐竜博物館等が開催するジオツアーや、自然観察会等の各種メニューに参加されることをお勧めします。



# 恐竜渓谷ふくい 勝山ジオパーク

Dinosaur Valley Fukui Katsuyama Geo Park



日本一の恐竜化石発掘地

「恐竜渓谷ふくい勝山ジオパーク」は、福井県の勝山市全域をエリアとするジオパークで、「恐竜、恐竜化石」をメインテーマにしています。

勝山市は、日本国内における有数の恐竜化石産地です。平成元年から続く福井県の発掘調査で、手取層群の白亜紀前期の地層から学術的に貴重な恐竜化石が数多く発見されました。

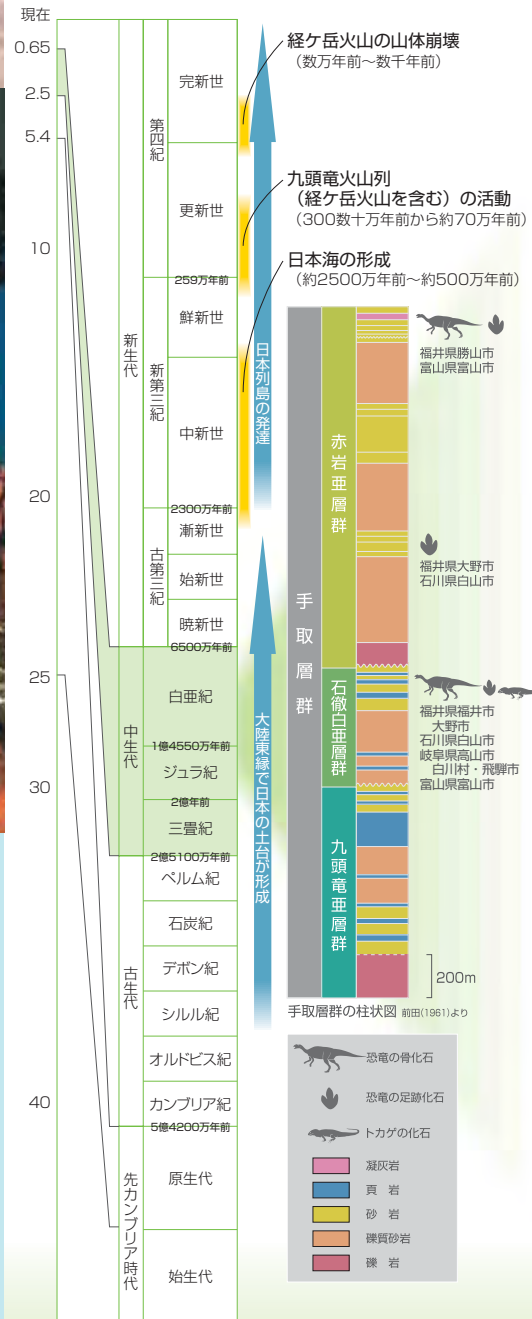
サブテーマの「火山と火山活動」、「地質・地形遺産と人々の暮らしとの関わり」とともに、地球活動の遺産を目で見て肌で感じることができる「地域まるごとジオパーク」を目指しています。(平成21年10月、「日本ジオパーク」に認定。)

### ジオパークとは?

ユネスコが提唱する「地球活動の遺産を主な見所とする自然公園」です。



## 恐竜渓谷ふくい勝山ジオパークのなりたち



# 大地の公園を楽しもう!

## 恐竜渓谷ふくい勝山ジオパーク



恐竜渓谷ふくい  
勝山ジオパーク



### 主なジオサイト紹介

3つのテーマに沿って、主なジオサイトを紹介します。



福井県立恐竜博物館 (外観)

### 1 福井県立恐竜博物館 (勝山市村岡町)

#### テーマ 恐竜、恐竜化石

「福井県立恐竜博物館」をメインとしたコースで、「かつやま恐竜の森」での化石発掘体験、自然観察ウォークなど、「恐竜王国」を満喫できます。

博物館から車で約15分。「恐竜化石発掘地」まで足を伸ばせば、杉山川対岸の高台から約1億2千万年前(白亜紀前期)の地層が見学できます。(発掘地に通じる林道は、一般車通行制限の場合あり。冬季は通行不可。)

広大なドームの中には、40体近くの恐竜全身骨格標本が展示。年間40万人以上が訪れる全国屈指の自然系博物館。



### 2 化石発掘体験 (かつやま恐竜の森) (勝山市村岡町)

NPO法人「恐竜のまち勝山応援隊」開催の化石発掘体験は、県内外の子どもたちに大人気。(要予約 詳しくは「かつやま恐竜の森」HPで)



### 4 遊歩道「夫婦滝のみち」

### 3 恐竜化石発掘地 (勝山市北谷町)

規模、産出量ともに日本一。発見された貴重な恐竜化石などは日本の恐竜研究史に新たなページを刻みました。ここを起点とする遊歩道も整備されています。



### テーマ 地質・地形遺産と人々の暮らしとの関わり

勝山市中心部にある「はたや記念館 ゆめおーれ勝山」を起点として、レンタサイクル、徒歩などで、まちなかの日常風景の中にある七里壁(河岸段丘産)や大清水・清水(伏流水の湧水)などをめぐります。地質遺産、地質事象と人々の暮らしとの関わりを体感できるコースです。



### 11 大清水、清水

勝山市内各地で見られる湧水は、人々の生活用水や清酒の醸造などに利用されてきました。

### テーマ 火山と火山活動

通年型リゾート「スキージャム勝山」を起点に、林道法恩寺線を大野市方面へ。新生代第四紀の火山である法恩寺山、経ヶ岳一帯の貴重な地質遺産、また奥越の大自然が見せる四季折々のパノラマも素晴らしいコースです。レンタサイクルによる高原サイクリングや各種自然体験メニューも楽しめます。(林道はカーブが多いので運転注意。荒天、濃霧時は通行制限の場合あり。冬期は通行不可。)



### 10 七里壁

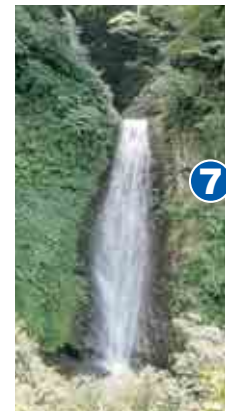
勝山市から隣接の永平寺町にかけて、20数kmにわたって断続的に見られる河岸段丘産は、「七里壁」と呼ばれています。

### 5 スキージャム勝山 (芳野ヶ原)

この一帯は、芳野ヶ原と呼ばれる溶岩台地です。



### 8 釣鐘岩 (勝山市平泉寺町)



### 7 御堂之滝 (勝山市平泉寺町)

「御堂之滝」やその近くにある地元では「釣鐘岩」と呼ばれている露頭では、火山活動により噴出した溶岩が固まる時にできる柱状節理が観察できます。

### 9 大矢谷白山神社の巨大岩塊 (勝山市平泉寺町)

経ヶ岳の山体崩壊に伴う岩屑なだれによって運ばれてきた巨大な岩塊が見られます。